

Программы поддержки

Развитие сельских территорий



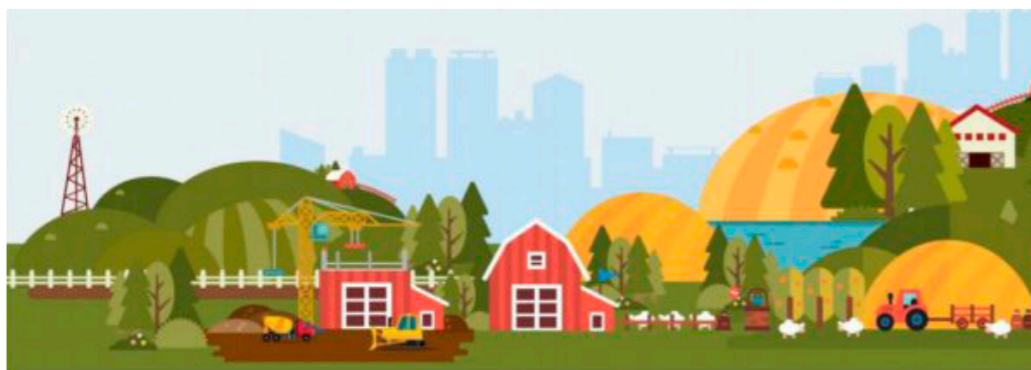
Программы поддержки Развитие сельских территорий

1. Гранты на благоустройство сельских территорий

2. Проекты комплексного развития сельских территорий (сельских агломераций)

3. Мероприятия национальных проектов

1. Гранты на благоустройство сельских территорий



В рамках Государственной программы РФ «Комплексное развитие сельских территорий» оказывается государственная поддержка органам местного самоуправления или органам территориального общественного самоуправления на селе.

НАПРАВЛЕНИЯ ПОДДЕРЖКИ

- ◆ **Создание и обустройство зон отдыха, спортивных и детских игровых площадок** (в т.ч. и для лиц с ограниченными возможностями)
- ◆ **Организация освещения территории** (в т.ч. с использованием энергосберегающих технологий)
- ◆ **Организация пешеходных коммуникаций** (в т.ч. тротуаров, аллей, велосипедных дорожек, тропинок)
- ◆ **Ремонтно - восстановительные работы улично-дорожной сети и дворовых проездов**
- ◆ **Организация оформления фасадов зданий** (административных зданий, объектов социальной сферы, объектов инфраструктуры и др.), а также **установка ограждений, прилегающих к общественным территориям, газонных и тротуарных ограждений**

1. Гранты на благоустройство сельских территорий

НАПРАВЛЕНИЯ ПОДДЕРЖКИ

- ◆ Создание и обустройство мест автомобильных и велосипедных парковок
- ◆ Обустройство территории для беспрепятственного передвижения инвалидов и других маломобильных групп населения
- ◆ Организация ливневых стоков
- ◆ Обустройство общественных колодцев и водоразборных колонок
- ◆ Обустройство площадок накопления твердых коммунальных отходов
- ◆ Сохранение и восстановление природных ландшафтов и историко-культурных памятников

ТРЕБОВАНИЯ К УЧАСТНИКАМ

- ◆ Органы местного самоуправления
- ◆ Органы территориального общественного самоуправления (в качестве юридического лица)

! Размеры средств местного бюджета, вклада граждан и (или) юридических лиц (ИП) определяются органом исполнительной власти субъекта РФ

1. Гранты на благоустройство сельских территорий

УСЛОВИЯ ПРЕДОСТАВЛЕНИЯ

- ◆ **Размер** государственной **поддержки**, предоставляемой органу местного самоуправления или органу территориального общественного самоуправления на сельской территории субъекта РФ, – **не превышает 2 млн. рублей** и составляет не более 70 % общего объема финансового обеспечения реализации проекта
- ◆ **Не менее 30 %** объема **финансирования** реализации проекта **должно** быть **обеспечено за счет средств местного бюджета**, а также за счет обязательного **вклада граждан** и (или) **юридических лиц** (индивидуальных предпринимателей), **общественных**, включая волонтерские, **организаций** в различных формах, в том числе в форме денежных средств, трудового участия, волонтерской деятельности, предоставления помещений и технических средств
- ◆ **Работы**, выполняемые в рамках проекта, **должны быть завершены до 31 декабря** года, в котором получена субсидия

1. Гранты на благоустройство сельских территорий

НЕОБХОДИМЫЕ ДОКУМЕНТЫ (на примере Волгоградской области)

- ◆ **Заявление по форме**, установленной органами управления АПК субъекта РФ
- ◆ **Перечень проектов по форме**, установленной органами управления АПК субъекта РФ
- ◆ **Паспорт проекта по форме**, установленной органами управления АПК субъекта РФ
- ◆ **Выписка из бюджета муниципального образования**, подтверждающую объем средств местного бюджета на финансирование проекта
- ◆ **Копии гарантийных писем граждан, индивидуальных предпринимателей и юридических лиц**, подтверждающих объемы внебюджетных источников финансирования проекта

! Перечень документов необходимо уточнить в органе управления АПК субъекта РФ

КУДА ОБРАЩАТЬСЯ?

- ◆ С перечнем необходимых документов следует **обратиться в управление органов АПК субъекта РФ**

2. Проекты комплексного развития сельских территорий



В рамках ведомственной целевой программы «Современный облик сельских территорий» Государственной программы РФ «Комплексное развитие сельских территорий», оказывается государственная **поддержка органам местного самоуправления** на сельских территориях (сельских агломерациях с численностью населения, не превышающей 30 тыс. человек).

НАПРАВЛЕНИЯ ПОДДЕРЖКИ

- ◆ **Создание, строительство, реконструкция (модернизация), капитальный ремонт объектов** государственной и муниципальной собственности, предназначенных для предоставления населению соответствующих услуг:
- **дошкольных образовательных организаций;**
- **общеобразовательных организаций;**
- **организаций дополнительного образования;**
- **медицинских организаций (за исключением больниц);**
- **организаций культурно-досугового типа;**
- **физкультурно-спортивных организаций;**
- **организаций социального обслуживания.**

2. Проекты комплексного развития сельских территорий

НАПРАВЛЕНИЯ ПОДДЕРЖКИ

- ◆ **Строительство объектов**, предназначенных для размещения в них организаций народных художественных промыслов
- ◆ **Реконструкция (модернизация), капитальный ремонт объектов ремесленной деятельности, объектов туризма, объектов, имеющих туристический потенциал**, находящихся в государственной или муниципальной собственности
- ◆ **Приобретение транспортных средств** (не бывших в употреблении или эксплуатации) для обеспечения функционирования существующих или создаваемых в рамках проекта объектов, перечисленных ранее:
 - **автобусов;**
 - **санитарных автомобилей;**
 - **комплексов передвижных медицинских на колесных транспортных средствах.**
- ◆ **Приобретение оборудования** (не бывшего в употреблении или эксплуатации) для обеспечения функционирования существующих или создаваемых в рамках проекта объектов
- ◆ **Строительство, реконструкция и капитальный ремонт систем водоснабжения, водоотведения, канализации, очистных сооружений, станций водоподготовки и др.** для функционирования объектов жилого и нежилого фонда

2. Проекты комплексного развития сельских территорий

НАПРАВЛЕНИЯ ПОДДЕРЖКИ

- ◆ **Строительство блочно-модульных котельных и перевод многоквартирных домов на индивидуальное отопление** (включая техническое присоединение к газовым сетям), строительство и реконструкция тепловых сетей (за исключением котельных)
- ◆ **Строительство газораспределительных сетей с распределительными газопроводами низкого давления** (для газоснабжения жилых домов, общественных зданий и коммунально-бытовых предприятий) и среднего давления (для подачи газа в газопровод низкого давления)
- ◆ **Строительство, приобретение и монтаж газо-поршневых установок, газгольдеров, сетей электропередачи внутри муниципального образования**
- ◆ **Строительство, реконструкция и капитальный ремонт электрических сетей уличного освещения, установка электрооборудования для уличного освещения** (в том числе с использованием энергосберегающих технологий)
- ◆ **Строительство и оборудование автономных и возобновляемых источников энергии с применением технологий энергосбережения**
- ◆ **Развитие телекоммуникаций** (строительство (прокладка) линий передачи данных, приобретение и монтаж оборудования, обеспечивающего в том числе возможность беспроводного подключения к информационно-телекоммуникационной сети "Интернет") объектов жилого и нежилого фонда

2. Проекты комплексного развития сельских территорий

УСЛОВИЯ ПРЕДОСТАВЛЕНИЯ

- ◆ К участию в отборе **допускаются проекты со сроком реализации**, начинающимся в год, следующий за годом участия проекта в отборе, и заканчивающимся не позднее срока окончания реализации Государственной программы
- ◆ Уполномоченный **орган местного самоуправления** должен **сформировать паспорт проекта** и вынести его на общественное обсуждение
- ◆ **Дублирование предоставления субсидий** с иными мероприятиями государственной поддержки в рамках программы **не допускается**

ИНИЦИАТОР ПРОЕКТОВ

- ◆ **Гражданин РФ**, постоянно проживающие на сельских территориях (в сельских агломерациях)
- ◆ **Индивидуальный предприниматель**
- ◆ **Организация** независимо от её организационно-правовой формы, осуществляющая свою деятельность на сельских территориях (в сельских агломерациях)
- ◆ **Орган местного самоуправления**
- ◆ **Орган территориального общественного самоуправления, формирующий проекты**

! Заявителем может выступать только орган управления АПК субъекта РФ

2. Проекты комплексного развития сельских территорий

НЕОБХОДИМЫЕ ДОКУМЕНТЫ

- ◆ **Заявка на участие в отборе проектов и паспорт проекта**
- ◆ **В отношении промышленной продукции, необходимой для реализации проекта действительное на момент подачи проекта на отбор заключение об отнесении к промышленной продукции, не имеющей произведенных в РФ аналогов, выданное Министерством промышленности и торговли РФ**
- ◆ **Подтверждающий документ** федерального органа исполнительной власти, осуществляющего выработку и реализацию государственной политики в соответствующей сфере, **о возможности включения мероприятия и (или) объекта в проект с указанием отсутствия финансирования** мероприятия посредством иных мер государственной поддержки
- ◆ **Копии проектно-сметной документации, положительного заключения государственной экспертизы результатов инженерных изысканий и проектно-сметной документации в отношении каждого объекта капитального строительства**
- ◆ **Копии документов, подтверждающих результаты проведения общественного обсуждения проекта**
- ◆ **Сведения об анализе обоснованности закупочных цен** (с приложением подтверждающих документов) в случае приобретения в составе проекта товаров и оборудования

2. Проекты комплексного развития сельских территорий

НЕОБХОДИМЫЕ ДОКУМЕНТЫ

- ◆ **Копии генеральных планов** соответствующих сельских территорий с отраженными в них объектами, предусмотренными в составе проектов
- ◆ **Документы и (или) копии документов, подтверждающих расходы заявителя и инициаторов, понесенные на разработку проектно-сметной документации, проведение её экспертиз и реализацию мероприятий проекта, за период не более двух лет, предшествующих дате направления проекта на отбор**
- ◆ **Гарантийные письма, подтверждающие предусмотренные объемы бюджетных ассигнований на финансирование проекта из бюджета субъекта РФ и местного бюджета**
- ◆ **В случае финансирования объектов, входящих в проект, из внебюджетных источников, представляется письмо органа местного самоуправления, подтверждающее планируемое участие заинтересованных сторон в софинансировании проекта**

КУДА ОБРАЩАТЬСЯ?

- ◆ **Для участия в региональном отборе проектов Инициаторам необходимо обратиться в орган управления АПК субъекта РФ**

3. Мероприятия национальных проектов

Мероприятия	Нацпроект	Ответственное ведомство
<ol style="list-style-type: none">1. Создание (реконструкция), приобретение культурно-досуговых организаций клубного типа на территориях сельских поселений, развитие муниципальных библиотек.2. Обеспечение организаций культуры передвижными многофункциональными культурными центрами (автоклубами).	<p>«Культура» Федеральный проект «Культурная среда»</p>	<p>Минкультуры РФ (органы управления культурой в субъектах РФ)</p>
<ol style="list-style-type: none">1. Создание материально-технической базы для реализации основных и дополнительных общеобразовательных программ цифрового, естественно-научного, технического и гуманитарного профилей с охватом не менее 100 тыс. детей.2. Обновление материально-технической базы для занятий физической культурой и спортом.3. Создание ключевых центров дополнительного образования детей (не менее 15 + 19 мобильных технопарков «Кванториум» (для детей, проживающих в сельской местности и малых городах)).4. Создание мобильных технопарков для детей в сельской местности (340).	<p>«Образование» Федеральный проект «Современная школа»</p>	<p>Минпросвещения РФ (органы управления образованием в субъектах РФ)</p>

3. Мероприятия национальных проектов

Мероприятия	Нацпроект	Ответственное ведомство
1. Обеспечение оптимальной доступности первичной медико-санитарной помощи путем создания более 350 новых и замены более 1200 аварийных фельдшерско-акушерских пунктов и врачебных амбулаторий, приобретение более 1300 мобильных медицинских комплексов.	«Здравоохранение» Федеральный проект «Развитие системы оказания первичной медико-санитарной помощи»	Минздрав РФ (органы управления здравоохранением в субъектах РФ)
1. Обеспечение возможности подключения к сети «Интернет» со скоростью доступа не ниже 10 Мбит/с для социально значимых объектов, медицинских организаций, фельдшерских и фельдшерско-акушерских пунктов, органов государственной власти, не ниже 50 Мбит/с для сельских государственных (муниципальных) образовательных организаций, реализующих программы общего образования. 2. Обеспечение оказания универсальных услуг связи на территории РФ , в том числе обеспечение оказания универсальных услуг по передаче данных и предоставлению доступа к сети «Интернет» с использованием точек доступа (в 13958 населенных пунктах с численностью населения от 250 до 500 человек).	«Цифровая экономика» Федеральный проект «Информационная инфраструктура»	Минкомсвязи РФ (Ростелеком в субъектах РФ)